

Zodpovědný projektant	Vypracoval		
Jan Šára, Dis.	Jan Šára, Dis.		
Objednatel: Město Český Krumlov			
Místo: Ul. Zahradní - Český Krumlov, kraj Jihočeský			
Akce:		Č. Zakázky:	04-2018
Zahradní ulice - chodníky a parkovací stání u bytových domů č.p. 136 - 138, Český Krumlov		Datum:	duben 2018
		Formát:	
		Měřítko:	
Část:	SO 101 - CHODNÍKY A PARKOVACÍ STÁNÍ	Stupeň:	DSP / PDPS
Výkres:	ODVODNĚNÍ	Č. Přílohy:	Souprava:
		C 101.6	

T E C H N I C K Á Z P R Á V A

1 Výchozí podklady

- Zaměřená situace zájmového území, včetně výškopisu
- Doklady o existenci a průběhu stávajících podzemních sítí, které předali správci těchto vedení
- Orientační situační vedení sítí
- Konzultace se správcem

2 Technické řešení

Předmětem této části PD je odvedení dešťových vod z povrchu nového parkoviště. V rámci výstavby nového parkoviště před domy č.p.136 a 137 bude na příjezdové komunikaci a v prostoru odvodňovacího proužku (km 0,007) osazena jedna uliční vpust' napojená do řadu jednotné kanalizace v Zahradní ulici. Do řadu jednotné kanalizace bude provedena navrtávka pro napojení přípojky uliční vpusti.

Odvodnění okapového chodníčku u domu č.p.138 přes plochu nového chodníku (km 0,02196) bude řešeno liniovým odvodňovacím žlábkem. Nový žlábek bude vyústěn do plochy podélného stání.

3 Vpusti

Uliční vpusti se navrhují celoprefabrikované se zápachovou uzávěrkou, usazovacím prostorem, koši na bahno a litinovou mříží. Pro vpusti umístěné na vozovce je nutné použít vtokové mříže pro třídu zatížení D400. Navrhují se použít uliční vpusti s mříží 500x500mm Vpusti na vozovce budou osazeny do odvodňovacího pruhu – pod obrubník. Vzhledem k možnosti cyklistického provozu budou mříže natočeny kolmo ke směru jízdy.

Všechny mříže uličních vpustí budou opatřeny asfaltovým nátěrem.

4 Přípojky uličních vpustí

Přípojky uličních vpustí odvádí dešťové vody od uličních vpustí do kanalizační stoky. Přípojky se navrhují z trub PP DN 150. Jedná se o potrubí s žebrovanou stěnou-konstrukce plného žebra.. Kruhová pevnost potrubí SN16. Potrubí bude uloženo do pískového lože.

Přípojky vpustí (DN150) do hlavního řadu budou napojeny pomocí navrtávky. Všechny přípojky budou zaústěny do horní části profilu se zachováním světlosti.

Sklony přípojek uličních vpustí mohou být max. 40%, min. 1% dle ČSN 756101 „Stokové sítě a kanalizační přípojky“.

5 Provádění objektu

Výkop

Výkop pro uložení potrubí přípojek uličních vpustí se provádí v hloubce a sklonu nivelety dle PD. Výkop bude proveden jako výkop v „pažené rýze“, protože se jedná o výkop v tělese komunikace. Min. šířka výkopu dle ČSN EN 1610 je 0,8m+pažení.

Lože

Trubky budou uloženy do výkopu se zhutněnou pískovou, písčitou nebo hlinitopísčitou spodní vrstvou o min. tl. 10cm. Trubky musí na terénu ležet v celé délce, je nutné zabránit vzniku bodových styků, např. na hrdlech (vyhloubení montážních jamek v okolí spojů). Lože musí být zhotoveno před položením trubky.

Obsyp

Pro obsyp se použije jemnozrnný nesoudržný materiál. Pro celou účinnou vrstvu se použijí materiály dobře zhutnitelné. Obsyp bude proveden po vrstvách maximálně 150mm. Při zhutňování nesmí dojít k přímému kontaktu zhutňovacích zařízení s potrubím. Obsyp potrubí bude proveden za stálého hutnění do výšky min.200mm nad vrchol potrubí. Přímě nad potrubím se obsypová zemina nezhutňuje. Při obsypu a zhutňování nesmí dojít ke směrovému nebo výškovému vybočení trub. Boční a krycí obsyp bude z nakupovaného materiálu.

Zásyp

Zhutňování zásypu po jednotlivých vrstvách se provádí po celé šířce výkopu rovnoměrně. Musí být zachován stejný tlak na obě strany potrubí. Budou použita lehká vibrační dusadla. Hutnění zásypu potrubí – dle předepsaného hutnění komunikace (dle platných TKP).

Při instalaci plastového potrubí je nutno dodržet veškeré podmínky, které stanovují výrobci a dodavatelé potrubí.

Kanalizace se navrhuje dle ČSN 756101 „Stokové sítě a kanalizační přípojky“ a podle souvisejících norem a předpisů.

Technologické postupy prací – viz „Technické a kvalitativní podmínky staveb pozemních komunikací“.

Veškeré použité materiály, výrobky a pracovní postupy musí být v souladu s TKP.

Před zahájením zemních prací je nutné vytyčení veškerých podzemních vedení od příslušných správců. Veškerá zjištěná podzemní vedení jsou orientačně vyznačena v situaci.

6 Ostatní objekty a řešení

Poznámka: V rámci výstavby nového parkoviště se počítá s tím, že vodovodní šoupata a kanalizační poklopy nacházející se v prostoru stavby mohou být výškově upraveny.

Přílohy: - Situace odvodnění komunikací
 - Uliční vpust' 500x500
 - Schema uložení potrubí

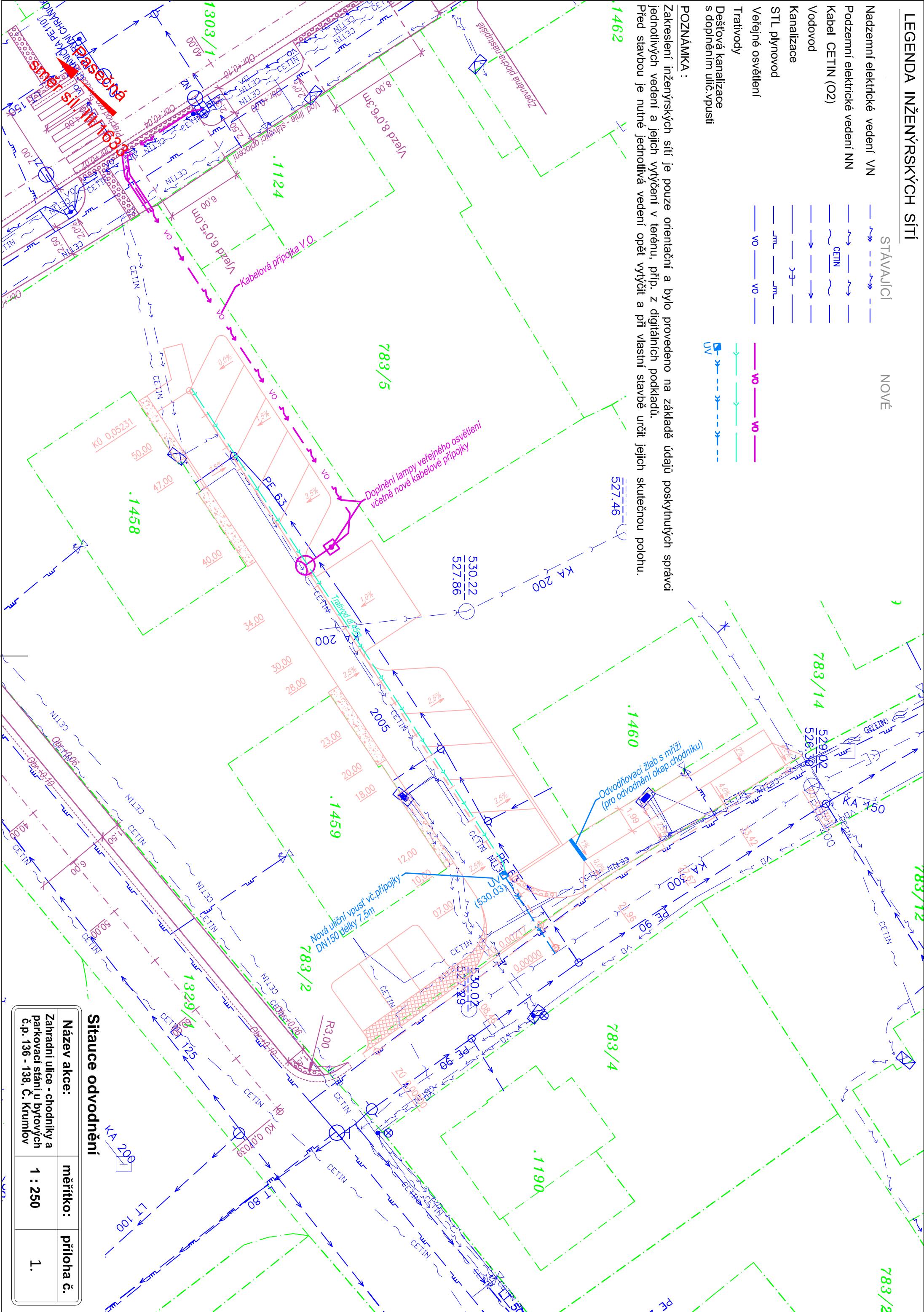
LEGENDA INŽENÝRSKÝCH SÍTÍ

	STÁVAJÍCÍ	NOVÉ
Nadzemní elektrické vedení VN	— ↗ — — ↗ — —	
Podzemní elektrické vedení NN	— ↘ — — ↘ — —	
Kabel CETIN (O2)	— ~~~~~ — —	
Vodovod	— → — — → — —	
Kanalizace	— —→ — — —	
STL plynovod	— — — — —	
Veřejné osvětlení	— VO — — VO — —	
Traťovody		
Dešťová kanalizace s doplněním ulič.vpusťi		UV —→ —→ —→ —→ —→ —→

POZNÁMKA :

Zakreslení inženýrských sítí je pouze orientační a bylo provedeno na základě údajů poskytnutých správci jednotlivých vedení a jejich vytýčení v terénu, příp. z digitálních podkladů.

Před stavbou je nutné jednotlivá vedení opět vytýčit a při vlastní stavbě určit jejich skutečnou polohu.



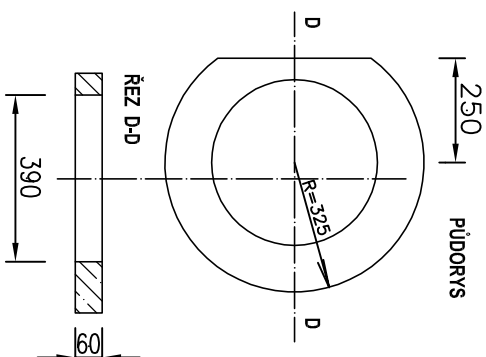
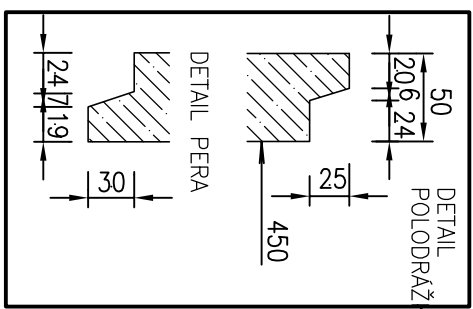
Sítauce odvodnění

Název akce:	měřitko:	příloha č.
Zahradní ulice - chodníky a parkovací stání u bytových č.p. 136 - 138, Č. Krumlov	1 : 250	1.

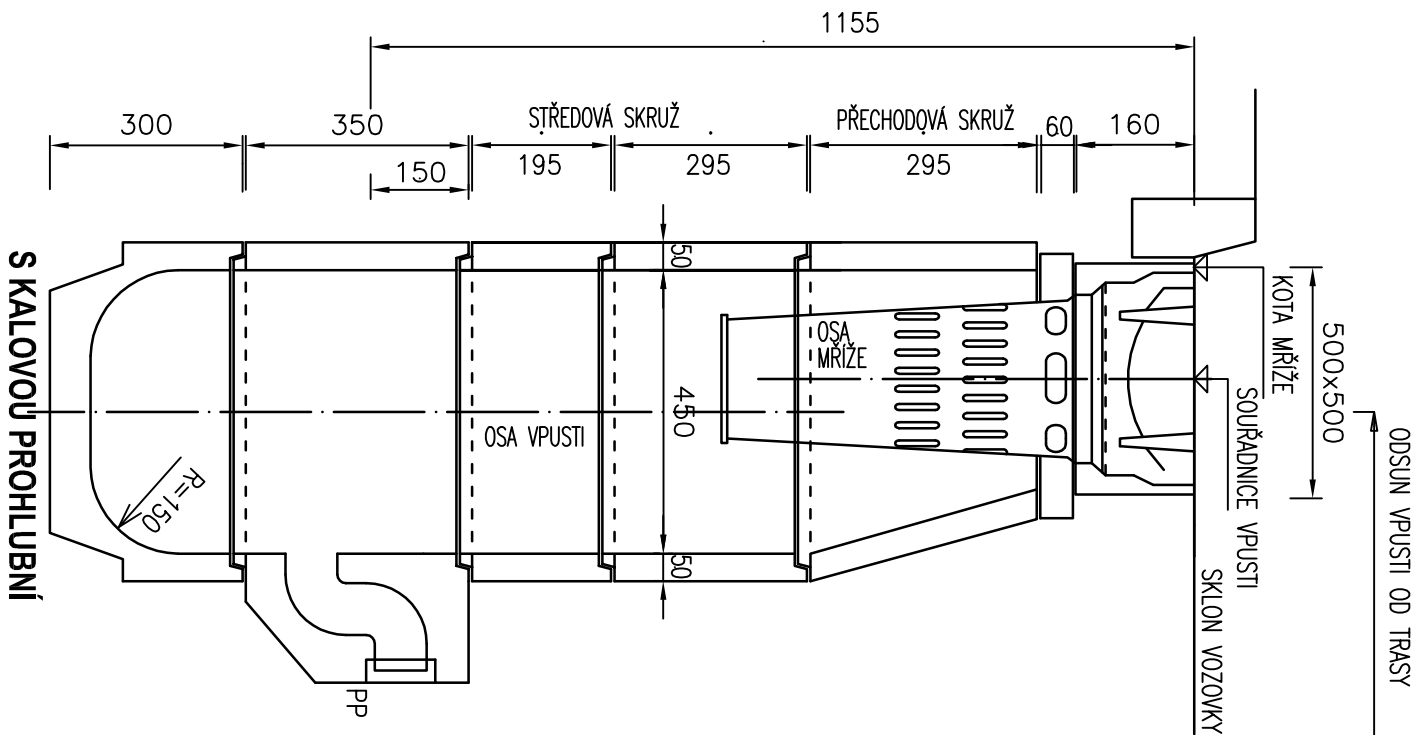
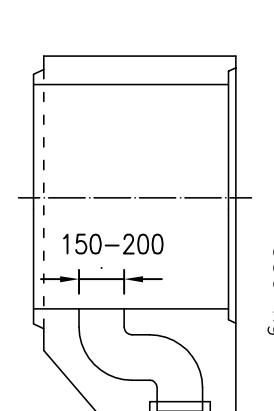
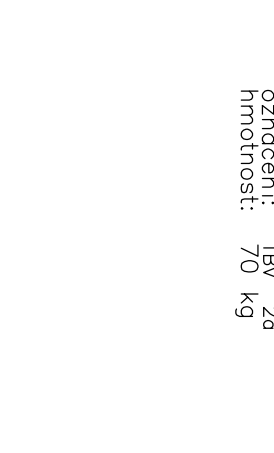
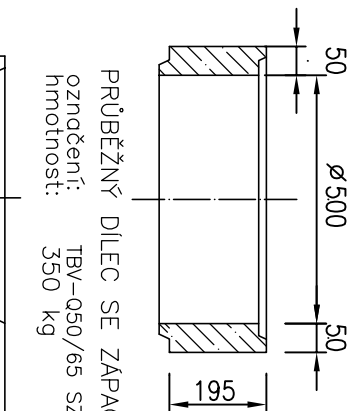
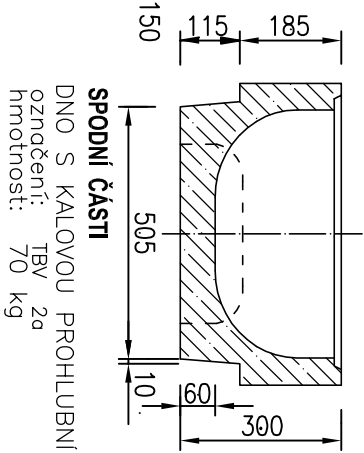
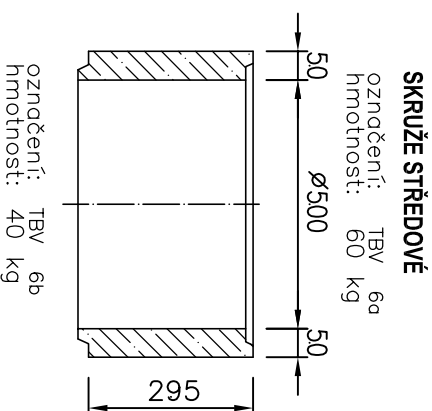
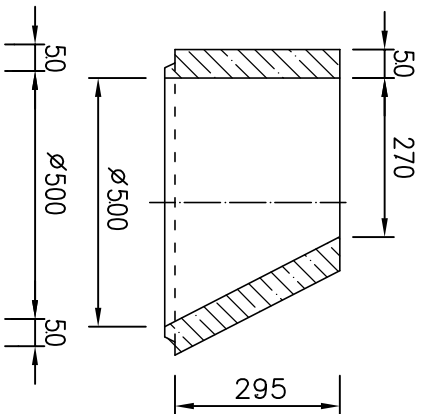
TECHNICKÉ PARAMETRY DÍLCŮ

VYROVNÁVACÍ PRSTENEC

označení:	TBV	10a
hmotnost:	29	kg



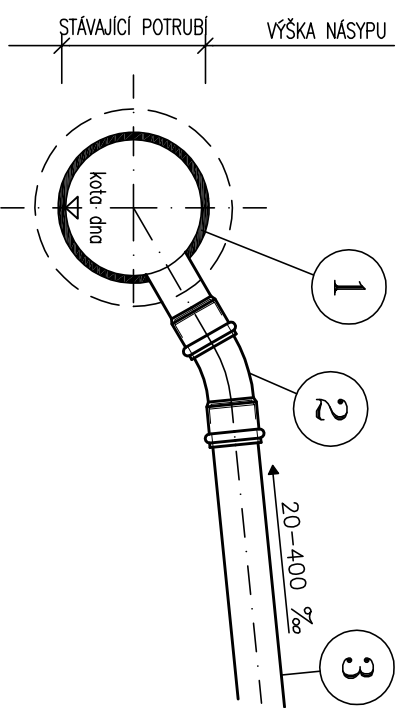
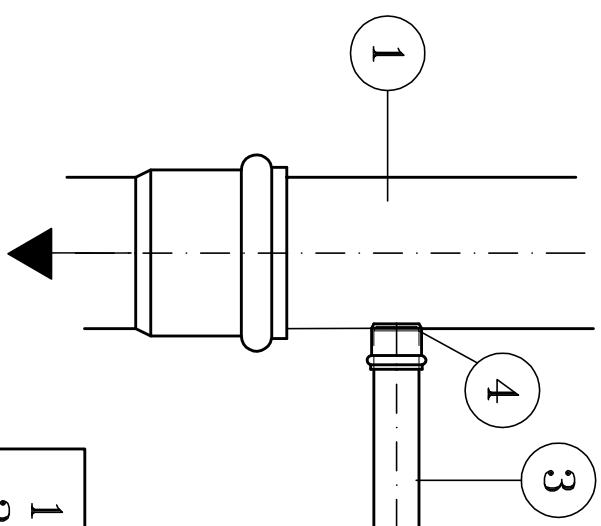
SKRUŽ PŘECHODOVÁ



ZAUSTĚNÍ PŘÍPOJKY ULIČNÍ VPUSTI

PUDORYS

PŘÍČNÝ ŘEZ



- 1 POTRUBÍ STÁVAJÍCÍ KANALIZACE
- 2 KOLENO
- 3 KANALIZAČNÍ PŘÍPOJKA – PP DN 150
- 4 NAVRTÁVKA + NAVRTÁVACÍ SEDLO

PŘÍPOJKA NAPOJENA POD ÚHLEM 90°

ULIČNÍ MŘÍŽ PRO SILNIČNÍ VPUST

KALOVÉ KOŠE

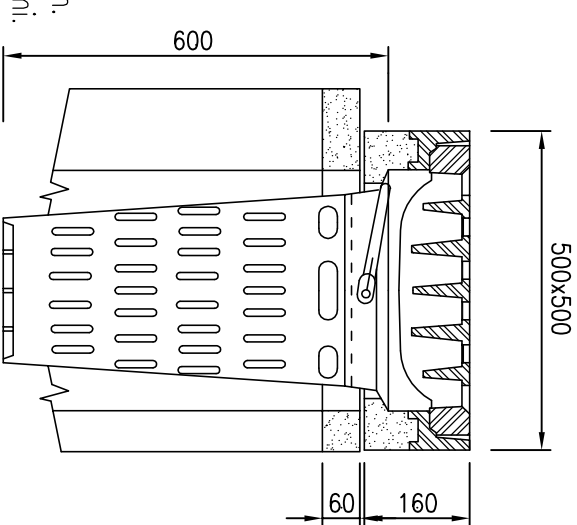
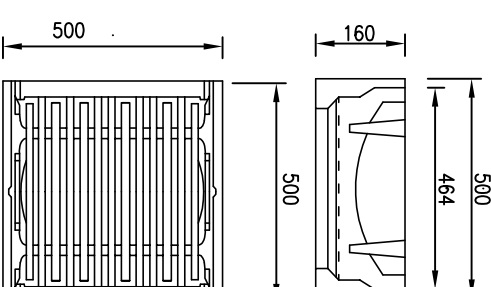
podle normy DIN EN 124

1. DIN 19583 - 500x300 D400

Díly: rám z litiny a betonu
mříž z litiny

Parametry:
rozměry: 500x300x160mm
přípustné max. zatížení: 400kN (40t)
vybetonované osazení na kalový koš

Kalový koš je zavěšen přímo v osazení rámu vtok. mříže, což umožňuje jeho pohodlné vyjmoutí. Standardně doporučujeme používat lapáč nečistot typ A4 vysoký 600mm.

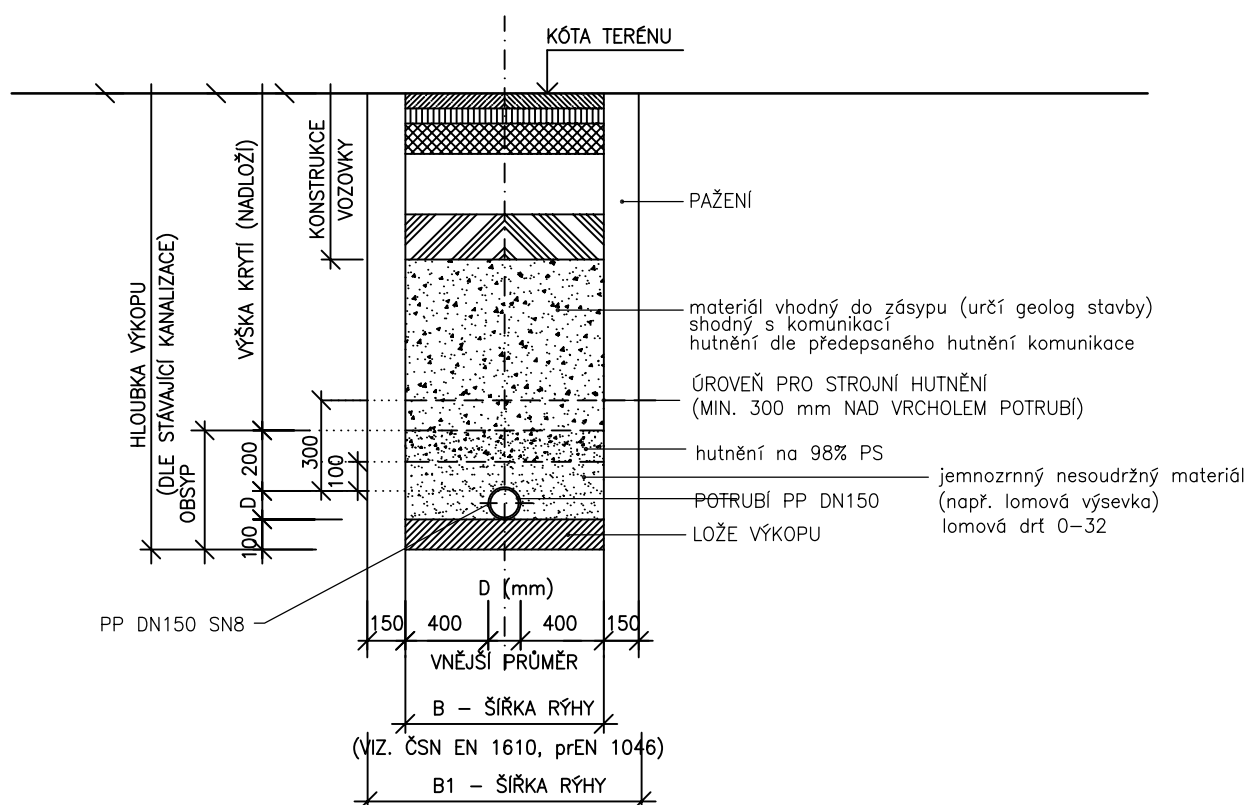


Uliční vpust' - detaily

Název akce:	měřítka:	příloha č.
Zahradní ulice - chodníky a parkovací stání u bytových č.p. 136 - 138, Č. Krumlov	schema	2.

Všechny mříže uličních vpustí budou opatřeny asfaltovým nátěrem. Na speciální objednávku budou dodány mříže s tlumičímí vložkami.

SCHÉMA ULOŽENÍ PLASTOVÉHO POTRUBÍ PP DN150



OBSYP

po vrstvách max.15cm
kvalitní nesoudržný materiál s co největší pevností—např. lomová výsevka (do výšky 10cm)
od výšky 10cm lomová drť frakce 0-32

ZÁSYP

shodný s materiálem použitým pro komunikaci

POZNÁMKA:

OD HLOUBKY VÝKOPU 1,20 m BUDE RÝHA PAŽENA

Schéma uložení potrubí PP DN150

Název akce:	měřítko:	příloha č.
Zahradní ulice - chodníky a parkovací stání u bytových č.p. 136 - 138, Č. Krumlov	schema	3.